



La educación agropecuaria, agroindustrial y forestal en Francia



La educación agropecuaria, agroindustrial y forestal depende del Ministerio de Agricultura y Pesca

- Las actividades agropecuarias, agroalimentarias, forestales, acuícolas y pesqueras en Francia
 - sectores económicos dinámicos y competitivos que ponen a Francia en los primeros lugares del mundo
 - agricultura sustentable y racional, preocupada por el cuidado del medio ambiente
- La enseñanza agropecuaria abarca todos los campos de competencia del Ministerio de Agricultura y Pesca
 - agricultura, ganadería y alimentación (producción, transformación, comercialización)
 - investigación agropecuaria
 - bosques
 - manejo y desarrollo rural



Los textos fundadores

- 📄 **Decreto del 3 de oct. 1848** : al inicio de la Revolución Industrial, el Ministerio de Agricultura organiza la educación agropecuaria
- 📄 **Ley del 2 de agosto de 1960** : moderniza en Francia el sistema de educación agropecuario para adaptarlo a los desafíos de la implantación del Mercado Común Europeo
- 📄 **Ley del 9 de julio de 1984** : amplia las misiones del sistema de educación agropecuaria
- 📄 **Ley de orientación del 9 de julio de 1999** : ley general para las actividades agropecuarias del país, incluyendo la educación



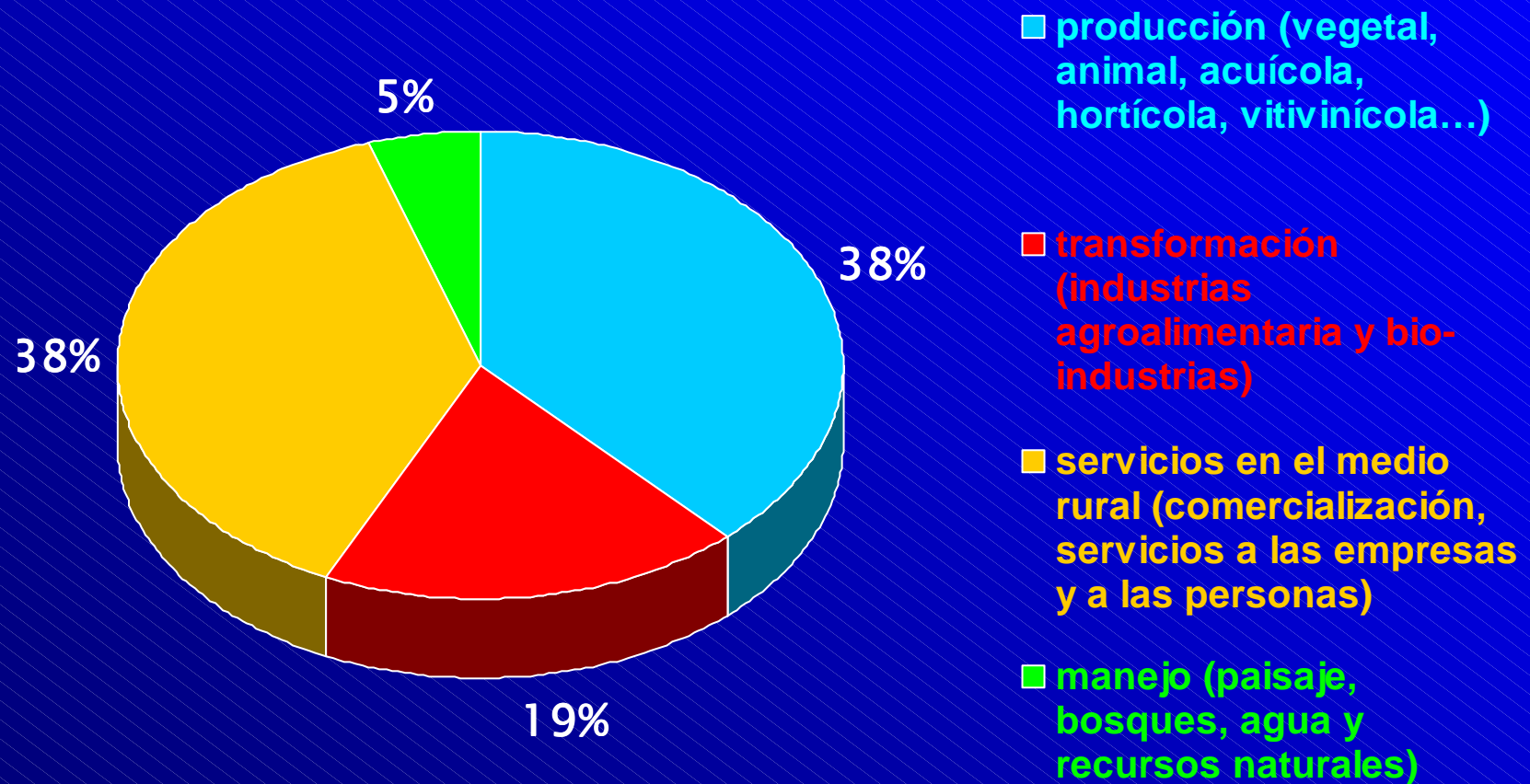
Las 5 misiones

definidas por la ley de orientación de 1999

- 🕒 Formación general, tecnológica et profesional básica y continua
- 🕒 Animación del medio rural
- 🕒 Inserción escolar, social y profesional
- ↪ Actividades de desarrollo, de experimentación y de investigación
- ↪ Cooperación internacional



Los sectores de intervención de la Educación Agropecuaria



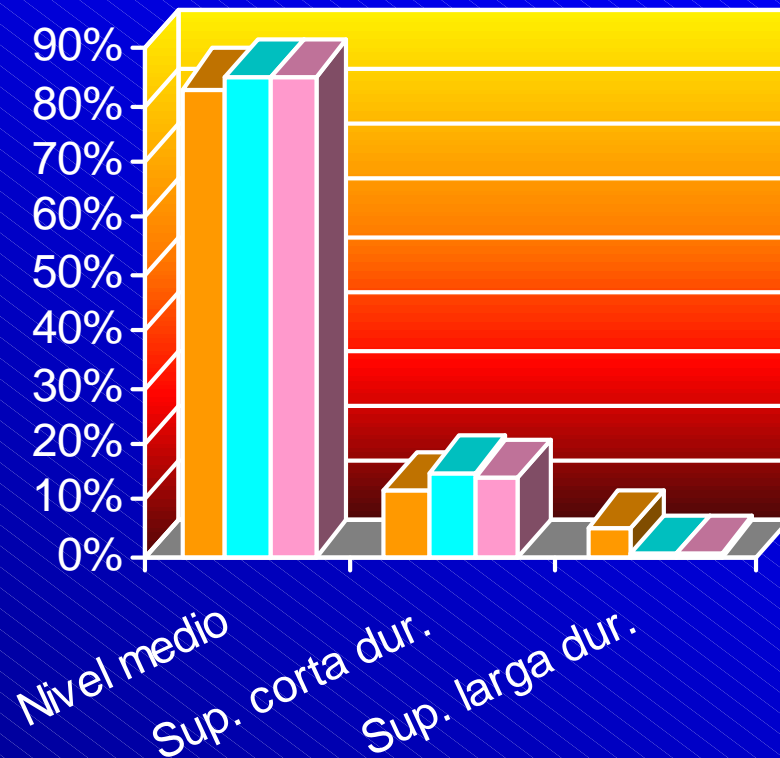
Distribución de los alumnos de la enseñanza agro- técnica



3 sistemas de formación

Distribución de los alumnos

- Formación de nivel medio y superior
- Formación continua
- Formación por alternancia





Ciclos de formación enseñanza técnica y general

18 años

BTSA ou enseignement supérieur

17 años

Terminale
Bac Pro

Terminale
Bac Techno

Terminale
S

16 años

CAPA 2ème
année

BEPA 2ème
année

1ère Bac Pro

1ère Bac
Techno

1ère S

15 años

CAPA 1ère
année



BEPA 1ère
année

seconde générale ou
technologique

filière professionnelle

filière technologique

enseignement agricole ou Education Nationale

 Ciclos de 2 años
 puente posible

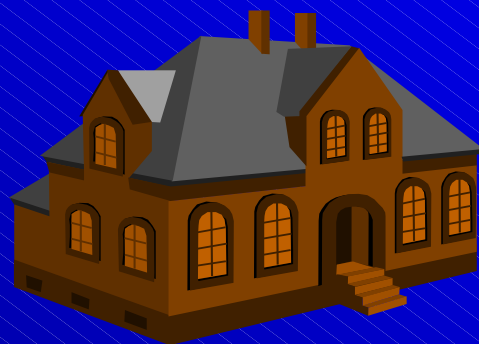


Educación agro-técnica : datos relativos a los establecimientos (en el año 2003/2004)

173 908
alumnos
(desde 13 hasta
19 años)

28 469
aprendices

123 545
participantes en
acciones de
formación
continua



225 explotaciones y
17 talleres
tecnológicos dentro
de los
establecimientos

847
establecimientos
públicos y
privados





Características de los establecimientos públicos

□ Son establecimientos autónomos

- dotados de una personería jurídica
- disponen de una autonomía financiera
- tienen un consejo de administración electo en el cual participen productores y un director nombrado por el Estado

□ Con una estructura diferenciada

- poseen un internado
- dotados de talleres tecnológicos y/o explotaciones agropecuarias
- formaciones que integran la validación de los conocimientos a lo largo de los ciclos

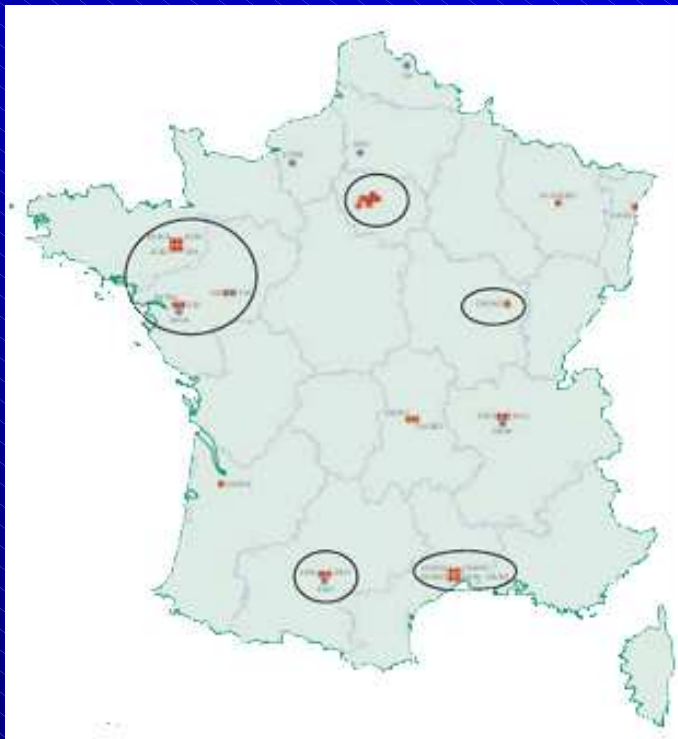


Formación superior de corta duración : el BTSA

- Un diploma de terminalidad profesional : el « Brevet » de Técnico Superior Agropecuario (BTSA)
- Formación concebida a partir de un oficio, con pasantías en el mundo laboral (empresas, explotaciones rurales, otros)
- Se prepara en 2 años en un liceo de enseñanza agro-técnica
- 13 opciones de BTSA, con 32 especialidades



La educación superior agropecuaria, agroindustrial, forestal y veterinaria de larga duración

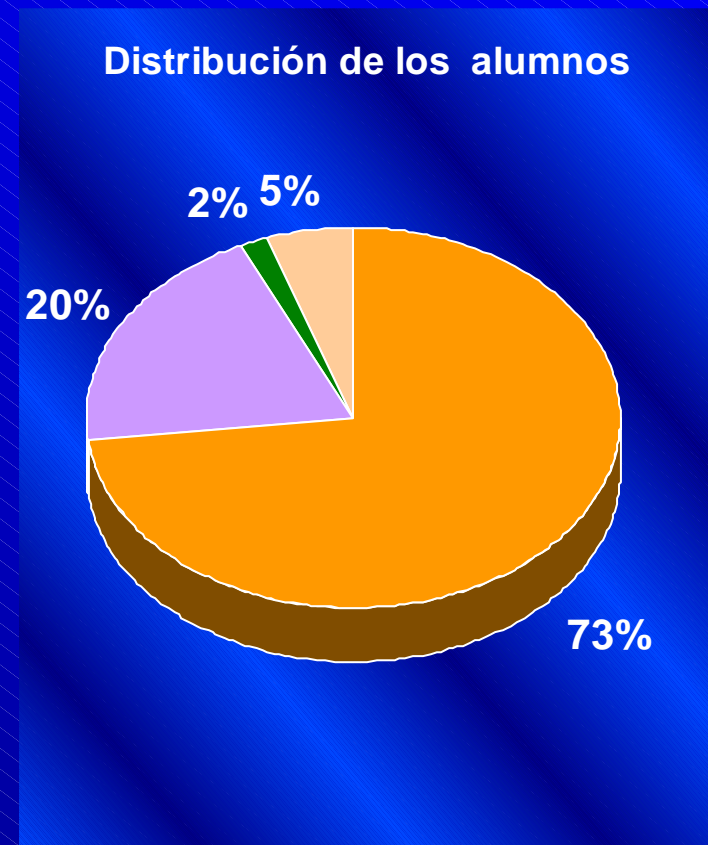


- ▮ 13 822 alumnos
- 26 instituciones de enseñanza superior, de las cuales 19 son públicas y 7 privadas
- 5 polos regionales de enseñanza e investigación



La educación superior : vías profesionales

- Ingeniero** (agronomía, zootecnia, ind.agroalimentarias, horticultura, bosques, agua y medio ambiente) 73%
- Veterinario** 20%
- Paisajista** 2%
- Docente de la enseñanza agro-técnica** 5%





La educación superior : vías doctorales



Asociación de las instituciones de formación y de los institutos de investigación

- ✓ Los grandes organismos de investigación como el INRA (agropecuaria), el CEMAGREF (ingeniería del medio ambiente) el CIRAD (agropecuaria para las zonas tropicales), la AFSSA (seguridad alimenticia) o el IFREMER (mar y pesca)... son asociados a las instituciones de formación




Recepción de los postulantes al doctorado en las instituciones adecuadas asociando « escuelas » de ingenieros y universidades : 5 « escuelas » otorgan un doctorado


- ☐ INAPG (Paris)
- ☐ ENSAM (Montpellier)
- ☐ ENSAR (Rennes)
- ✓ ENSIA (Massy)




Una educación vinculada con la realidad económica



 **Pasantías en Francia**
o en otros países (en las empresas, en las explotaciones agropecuarias o en organismos públicos o privados)

 **Estudios de ingeniería**, realizadas por los alumnos en el marco de actividades prácticas al beneficio de entidades públicas o privadas

 **Foros y exposiciones**
(organizados por los alumnos en las instituciones de formación, encuentros con productores y empresarios)



La formación continua

- ☞ La formación continua es ofertada a una persona que ejerce o haya ejercido una actividad profesional
- ☞ La formación continua permite una adaptación a un empleo, una reconversión o el logro de una cualificación superior
- ☞ La formación continua da lugar a una diversidad de posibilidades de certificación que van desde el reconocimiento de pasantías hasta el diploma profesional
- ☞ La formación continua se ofrece en :
 - 156 Centros públicos de Formación Profesional y de Promoción Agropecuaria
 - 361 centros privados



El «aprendizaje » (formación DUAL)

- ❑ El «aprendizaje » es un formación en alternancia
 - que es válida para todos los niveles de la educación agropecuaria
 - que permite obtener casi todos los diplomas.
- ❑ EL «aprendiz » es un trabajador asalariado quién tiene entre 16 y 25 años.
- ❑ Repartición del tiempo :
 - entre las formaciones dictadas en los 163 Centros de Formación de Aprendices (CFA)
 - y los trabajos en la empresa o explotación agropecuaria.



La enseñanza a distancia

- Posibilita recibir una atención personalizada
- Envío periódico de cursos, de ejercicios, de libretas de deberes, combinado con la realización de pasantías y sesiones de grupos presenciales
- 7000 personas en Francia y países francoparlantes reciben actualmente este modo de formación



Cooperación internacional

- 🌐 Cooperación pedagógica y científica entre establecimientos
 - Pasantías o intercambios de alumnos, de docentes y de investigadores
 - Programas de investigación y módulos de formación comunes a varias instituciones
- 🌐 Acciones de formación complementando los intercambios
- 🌐 Acciones desarrolladas con el Ministerio de Relaciones Exteriores de Francia en el marco de Programas Multilaterales (Unión Europea, Banco Mundial, otros)





Y para mas informaciones ...

@ Consultar el sitio internet del Ministerio de Agricultura y Pesca :

<http://www.agriculture.gouv.fr>





Diseño institucional

EPLEFPA

